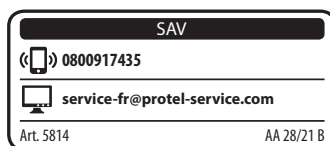


QUIGG

Aspirateur sans Sac



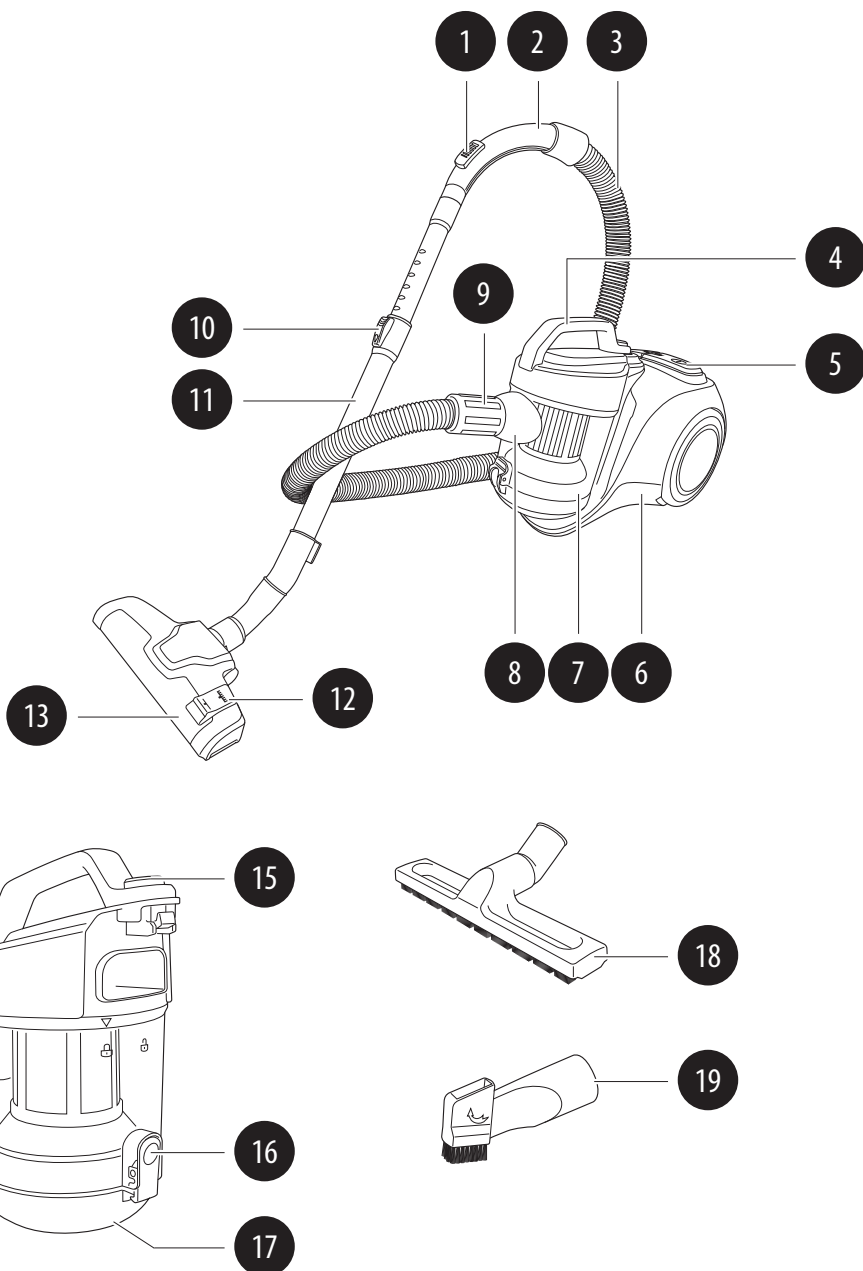
NOTICE D'UTILISATION

Modèle : VCC36C16K0B-85
AA 28/21 B
Art. 5814

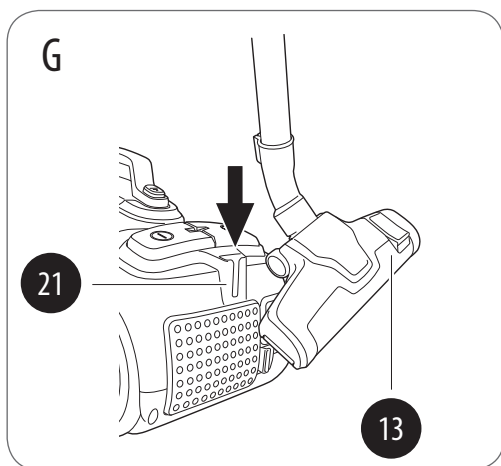
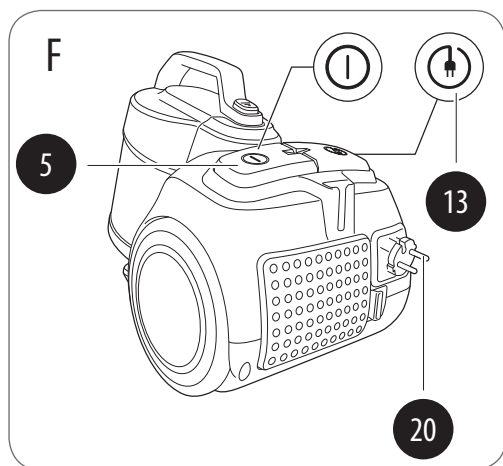
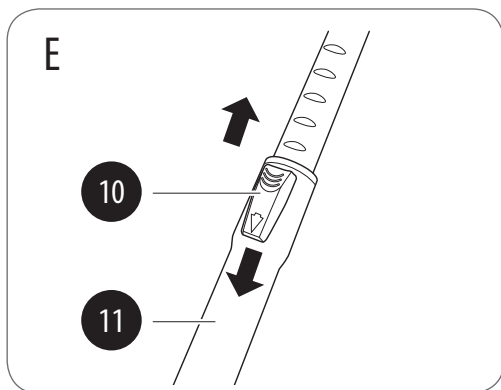
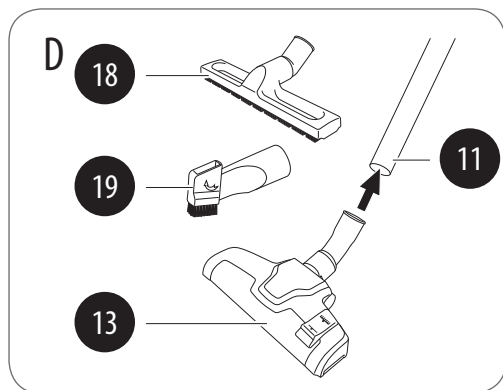
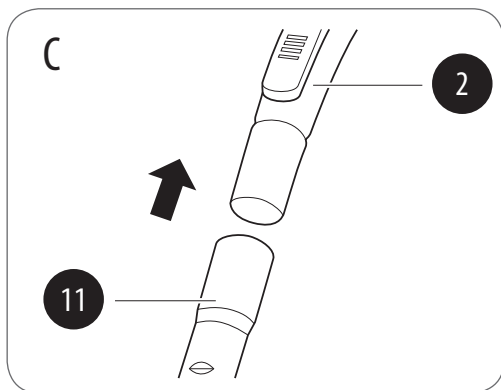
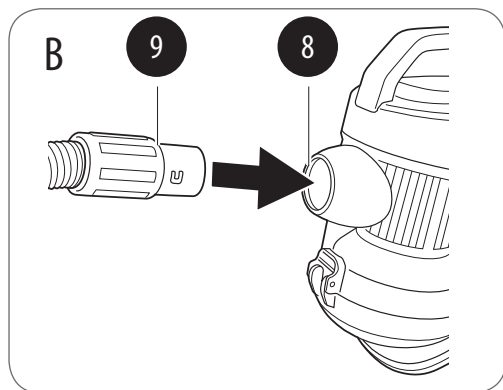
Vue d'ensemble.....	3
Utilisation.....	4
Détail des pièces.....	6
Généralités.....	7
Lire le mode d'emploi et le conserver.....	7
Utilisation conforme à l'usage prévu.....	7
Légende des symboles.....	7
Sécurité.....	8
Légende des avis.....	8
Consignes de sécurité générales.....	8
Mise en service initiale.....	13
Vérifier le produit et le contenu de l'emballage.....	13
Assembler l'appareil.....	13
Manipulation.....	14
Utiliser l'appareil.....	14
Éteindre l'appareil.....	14
Recherche d'erreurs.....	15
Transport et rangement.....	16
Nettoyage et entretien.....	16
Vider le réservoir à poussière.....	17
Nettoyer le réservoir à poussière et le filtre d'entrée.....	17
Nettoyer ou remplacer le filtre moteur.....	18
Nettoyer ou remplacer le filtre HEPA.....	18
Rangement.....	18
Données techniques.....	19
Déclaration de conformité.....	19
Recyclage.....	19
Recycler l'emballage.....	19
Recycler l'appareil.....	19

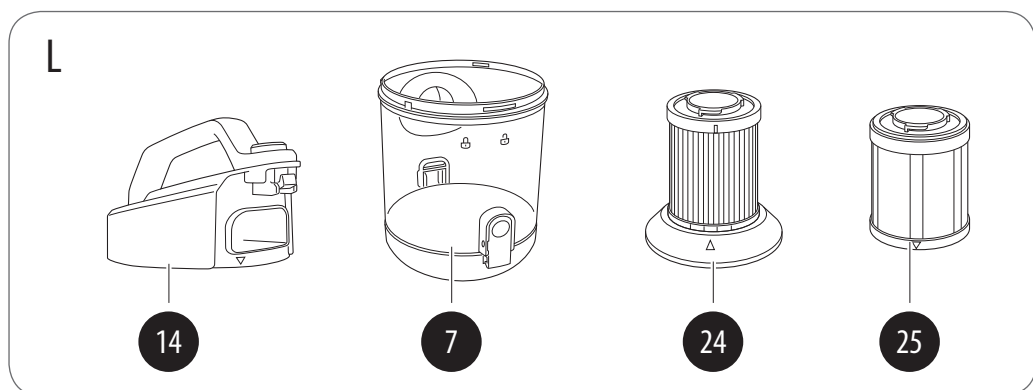
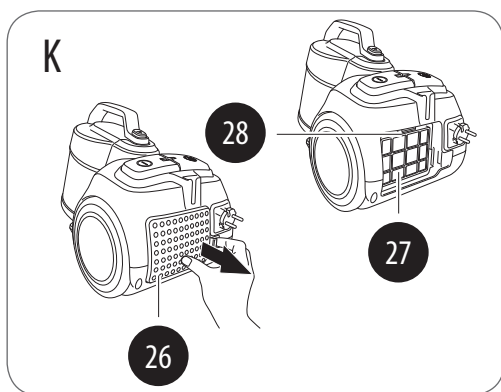
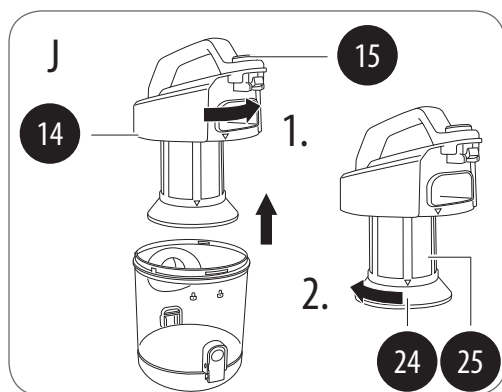
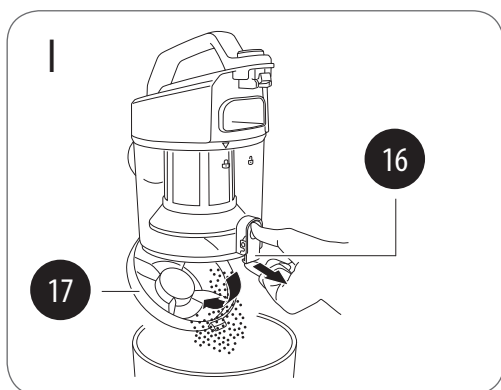
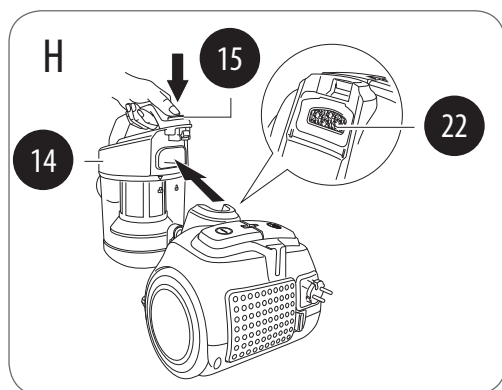
Vue d'ensemble

A



Utilisation





Détail des pièces

- | | | | |
|----|---------------------------|----|-----------------------------|
| 1 | Variateur de puissance | 21 | Suspension |
| 2 | Poignée | 22 | Filtre moteur |
| 3 | Tuyau | 23 | Touche enroulement de câble |
| 4 | Poignée de transport | 24 | Filtre d'entrée |
| 5 | Interrupteur marche/arrêt | 25 | Cache |
| 6 | Corps de l'aspirateur | 26 | Grille de protection |
| 7 | Réservoir à poussière | 27 | Filtre HEPA |
| 8 | Ouverture d'aspiration | 28 | Langnette du filtre |
| 9 | Manchon d'aspiration | | |
| 10 | Bouton de réglage | | |
| 11 | Tube télescopique | | |
| 12 | Touche à pied | | |
| 13 | Brosse de sol | | |
| 14 | Couvercle | | |
| 15 | Bouton de déverrouillage | | |
| 16 | Bouton d'ouverture | | |
| 17 | Clapet | | |
| 18 | Brosse à parquet | | |
| 19 | Embout à joints | | |
| 20 | Fiche réseau | | |

Généralités

Lire le mode d'emploi et le conserver



Ce mode d'emploi fait partie de cet aspirateur sans sac (uniquement appelé « appareil » par la suite). Il contient des informations importantes pour la mise en service et l'utilisation.

Lisez attentivement le mode d'emploi, en particulier les consignes de sécurité, avant d'utiliser l'appareil. Le non-respect de ce mode d'emploi peut provoquer des blessures graves ou endommager l'appareil.

Le mode d'emploi est basé sur les normes et réglementations en vigueur dans l'Union européenne. À l'étranger, veuillez respecter les directives et lois spécifiques au pays.

Conservez le mode d'emploi pour consultation ultérieure. Si vous remettez l'appareil à des tiers, joignez-y impérativement ce mode d'emploi.

Une copie électronique de ce manuel d'utilisation est disponible par e-mail auprès du SAV.

Utilisation conforme à l'usage prévu

L'appareil est conçu exclusivement pour aspirer les espaces intérieurs. Il est destiné exclusivement à l'usage privé et n'est pas adapté au domaine professionnel.

Utilisez l'appareil uniquement de la manière décrite dans ce mode d'emploi.

Toute autre utilisation est considérée comme non conforme à l'usage prévu et peut provoquer des dommages matériels, voire corporels. L'appareil n'est pas un jouet pour enfants.

Le fabricant ou commerçant décline toute responsabilité pour les dommages résultant d'une utilisation non conforme ou incorrecte.

Légende des symboles

Les symboles suivants sont utilisés dans ce mode d'emploi, sur l'appareil ou sur l'emballage.



Ce symbole vous fournit des informations complémentaires utiles pour le montage ou le fonctionnement.



Déclaration de conformité (voir chapitre « Déclaration de conformité ») : Les produits portant ce symbole sont conformes à toutes les dispositions communautaires applicables de l'Espace économique européen.



Les produits portant ce symbole répondent à la classe de protection II.



Le symbole « GS » signifie « sécurité vérifiée ». Les produits portant avec ce symbole sont conformes aux exigences de la loi sur la sécurité des produits (ProdSG).

Sécurité

Légende des avis

Les symboles et mots signalétiques suivants sont utilisés dans ce mode d'emploi.



AVERTISSEMENT !

Ce symbole/mot signalétique désigne un risque à un degré moyen qui, si on ne l'évite pas, peut avoir comme conséquence la mort ou une blessure grave.



ATTENTION !

Ce symbole/mot signalétique désigne un danger avec un degré faible de risque qui, s'il n'est pas évité, peut causer des blessures moyennes à faibles.

AVIS !

Ce mot signalétique met en garde contre de possibles dommages matériels.

Consignes de sécurité générales



AVERTISSEMENT !

Risque d'électrocution !

Toute installation électrique défectueuse ou toute tension réseau trop élevée peut provoquer une électrocution.

- Branchez l'appareil uniquement si la tension réseau de la prise électrique correspond aux données de la plaque signalétique.
- Ne branchez la fiche réseau que sur une prise de courant facilement accessible afin de pouvoir la retirer rapidement du réseau électrique en cas de problème.
- N'utilisez pas l'appareil s'il est endommagé ou si le bloc d'alimentation est défectueux.
- Si le câble électrique de l'appareil est endommagé, faites-le remplacer par le fabricant, son SAV ou une personne ayant une qualification similaire afin de prévenir tout risque.

- N'ouvrez pas le corps de l'appareil. Confiez les réparations à un expert qualifié. Pour ce faire, contactez un atelier spécialisé. Si vous réparez vous-même l'appareil, si vous ne le raccordez ou ne l'utilisez pas correctement, toute revendication de prestations de garantie ou de responsabilité est exclue.
- Utilisez uniquement des pièces correspondant aux données d'origine de l'appareil pour procéder aux réparations. Cet appareil contient des pièces électriques et mécaniques indispensables comme protection contre les sources de danger.
- N'utilisez pas l'appareil avec une minuterie externe ou une télécommande séparée.
- Ne plongez ni l'appareil ni le câble électrique dans l'eau ou d'autres liquides.
- Ne saisissez jamais la fiche réseau avec les mains humides ou mouillées.
- Ne retirez pas la fiche réseau de la prise en tirant sur le câble, mais saisissez toujours la fiche réseau.
- N'utilisez jamais le câble électrique comme poignée de transport.
- Tenez l'appareil, la fiche réseau et le câble électrique à l'écart de toute flamme nue et de toute surface chaude.
- Placez le câble électrique de façon à ce que l'on ne puisse pas trébucher dessus.
- Ne pliez pas le câble électrique et ne le posez pas sur des bords tranchants.
- Utilisez l'appareil uniquement dans des espaces intérieurs. N'utilisez pas l'appareil dans des pièces humides ou sous la pluie.
- Positionnez l'appareil de manière à ce qu'il ne puisse pas tomber dans une baignoire ou un lavabo.
- Ne saisissez jamais un appareil électrique tombé dans l'eau. Dans un tel cas de figure, retirez immédiatement la fiche réseau.

- Veillez à ce que les enfants n'introduisent pas d'objets dans l'appareil.
- Éteignez toujours l'appareil et retirez la fiche réseau de la prise électrique quand vous n'utilisez pas l'appareil, si vous le nettoyez ou si une panne a lieu.



AVERTISSEMENT !

Risques pour les enfants et les personnes ayant des capacités physiques, sensorielles ou mentales réduites (par exemple, des personnes partiellement handicapées, les personnes âgées ayant des capacités physiques et mentales réduites), ou un manque d'expérience et de connaissances (par exemple, les enfants plus âgés).

- Le nettoyage et l'entretien utilisateur ne doivent pas être effectués par des enfants sans surveillance.
- L'appareil peut être utilisé par des enfants à partir de 8 ans ainsi que par des personnes à capacités physiques, sensorielles ou

mentales réduites ou manquant d'expérience et de connaissances lorsqu'ils sont sous surveillance ou qu'ils ont été formés pour utiliser en toute sécurité l'appareil et qu'ils ont compris les dangers qui y sont liés. Les enfants ne doivent pas jouer avec l'appareil.

- Ne laissez pas les enfants jouer avec le film ou les matériaux d'emballage. Ils peuvent y rester accrochés en jouant et s'étouffer. Ils peuvent également mettre le film d'emballage sur leur tête ou l'avaler et s'étouffer.
- Ne laissez pas l'appareil sans surveillance durant son utilisation. Lorsque vous utilisez l'appareil à proximité d'enfants, vous devez le surveiller attentivement.



ATTENTION !

Risque de blessure !

La manipulation non conforme de l'appareil peut provoquer des blessures.

- Ne dirigez pas l'appareil sur des personnes ou des animaux.
- Lorsque vous aspirez avec un embout, évitez de l'approcher de votre tête et de vos cheveux.
- Risque de contusion : l'appareil contient des pièces mobiles. Lors du montage, de l'utilisation quotidienne et du nettoyage, faites attention à vos doigts et à vos mains.

AVIS !

Risque d'endommagement !

Toute manipulation non conforme de l'appareil entraîne des risques élevés de dégradation de l'appareil ou de ses accessoires.

- Avant la mise en service, assurez-vous que toutes les pièces de l'appareil sont correctement montées.

- Ne placez pas l'appareil sur ou à proximité de surfaces chaudes (p. ex. : plaques de cuisson, etc.).
- Ne mettez pas le câble électrique en contact avec des parties chaudes.
- N'exposez pas l'appareil à des températures élevées (chauffage, etc.) ni aux intempéries (pluie, etc.). Ne versez pas de liquide dans l'appareil.
- N'utilisez pas l'appareil en extérieur ou dans des pièces très humides.
- Ne plongez pas l'appareil dans l'eau et n'utilisez pas de nettoyeur à vapeur pour le nettoyer.
- N'utilisez plus l'appareil si ses éléments en plastique sont fissurés, fendus ou déformés.
- Remplacez les éléments endommagés uniquement par des pièces de rechange d'origine appropriées.
- N'utilisez pas l'appareil sans réservoir à poussière, filtre HEPA, filtre moteur et filtre d'entrée.

- Ne lavez pas les filtres dans le lave-linge et ne les séchez pas avec un sèche-cheveux ou sur un chauffage.
 - N'aspirez pas d'objets brûlants ou incandescents tels que des cigarettes ou des cendres semblant éteintes.
 - N'aspirez pas de liquide ni de saletés humides. Laissez sécher les tapis nettoyés avec un produit liquide ou shampooinés avant de les aspirer.
 - N'aspirez pas la poussière de toner des imprimantes ou des photocopieurs. Elle peut être électriquement conductrice. De plus, le système de filtres ne peut pas filtrer complètement la poussière des toners. Elle pourrait revenir dans la pièce par le biais de la soufflerie.
 - N'aspirez pas de substances ou de gaz hautement inflammables ou explosifs.
 - N'aspirez pas d'objets pointus, lourds ou durs. Ils peuvent bloquer ou endommager l'appareil.
- Videz le réservoir à poussière dès qu'il est plein. Ensuite, vérifiez et nettoyez ou changez également le filtre HEPA, le filtre d'entrée et le filtre du moteur. Sinon, la puissance d'aspiration peut être réduite.
 - Ne vous mettez pas debout ou assis sur l'appareil.

Mise en service initiale

Vérifier l'appareil et le contenu de l'emballage

AVIS !

Risque d'endommagement !

Si vous ouvrez négligemment l'emballage avec un couteau aiguisé ou à l'aide d'autres objets pointus, vous risquez rapidement d'endommager l'appareil.

- Ouvrez l'emballage avec précaution.

1. Retirez l'appareil de l'emballage.
2. Vérifiez si toutes les pièces sont présentes (voir **fig. A**).
3. Contrôlez que l'appareil ou les pièces détachées ne soient pas endommagés. Si c'est le cas, n'utilisez pas l'appareil. Contactez le fabricant à l'aide de l'adresse de SAV indiquée sur la carte de garantie.

Assembler l'appareil

L'appareil dispose de trois embouts différents :

- Brosse de sol **13** :
Permet d'aspirer les sols recouverts de moquette ou les sols durs.
Avec la touche à pied **12**, vous pouvez abaisser ou relever la brosse intégrée en fonction du revêtement de sol.

- Embout à joints **19** :
Permet d'aspirer les endroits et recoins difficilement accessibles.
Pour aspirer les canapés et les rideaux, ouvrez le côté avec la brosse en tournant la partie inférieure de l'embout à joints dans le sens de la flèche (voir **fig. D**).
- Brosse à parquet **18** :
Permet d'aspirer les sols durs comme le parquet ou le carrelage.

1. Placez le corps de l'aspirateur **6** sur le sol.
2. Connectez le manchon d'aspiration **9** du tuyau **3** dans l'ouverture d'aspiration **8** du corps de l'aspirateur (voir **fig. B**).
Veillez à ce que les évidements du manchon d'aspiration s'enclenchent dans les évidements de l'ouverture d'aspiration. Tournez le manchon d'aspiration sur la droite jusqu'à ce que vous sentiez qu'il s'enclenche.
3. Connectez la poignée **2** du tuyau sur le tube télescopique **11** (voir **fig. C**). Faites glisser la poignée aussi fermement que possible sur le tube télescopique.
4. Prenez l'embout désiré et enfichez-le sur l'autre extrémité du tube télescopique (voir **fig. D**).

Manipulation

Utiliser l'appareil



ATTENTION !

Risque de blessure !

Toute manipulation non conforme de l'appareil entraîne des risques élevés de blessure.

- Aspirez toujours les escaliers du bas vers le haut.
- N'utilisez pas l'appareil pour aspirer des personnes ou des animaux.

AVIS !

Risque d'endommagement !

Si vous n'utilisez pas le bon embout pour votre sol, vous pouvez endommager celui-ci.

- Respectez toujours les instructions de nettoyage et d'entretien du fabricant pour votre sol.

1. Placez le corps de l'aspirateur **6** sur le sol.
2. Assurez-vous que tous les raccords soient correctement connectés.

3. Adaptez le tube télescopique **11** à votre taille. Maintenez le bouton de réglage **10** enfoncé et glissez le tube télescopique et le tube qu'il contient l'un dans l'autre ou séparez-les (voir **fig. E**).
4. Tirez le câble électrique en dehors du corps de l'aspirateur jusqu'à la marque jaune. La marque rouge signale la fin du câble électrique.
5. Branchez la fiche réseau **20** dans une prise électrique correctement installée. Veillez à ce que le câble électrique repose librement sur le sol entre la prise de courant et l'appareil.
6. Appuyez sur l'interrupteur marche/arrêt **5** pour allumer l'appareil (voir **fig. F**).
7. Si vous avez aspiré quelque chose par erreur, vous pouvez réduire la puissance d'aspiration en ouvrant le variateur de puissance **1**.

Éteindre l'appareil

1. Appuyer sur l'interrupteur marche/arrêt **5** (voir **fig. F**).
2. Débranchez la fiche réseau **20** de la prise électrique.
3. Maintenez la touche d'enroulement du câble **23** enfoncée. Le câble électrique est automatiquement enroulé.

Recherche d'erreurs

Erreur	Causes	Solutions
L'appareil ne s'allume pas.	La fiche réseau 20 n'est pas correctement branchée dans la prise.	Branchez correctement la fiche dans la prise électrique.
La grille de protection 26 est tombée.	La grille de protection peut s'être détachée car un filtre HEPA 27 est bouché.	Assurez-vous que le filtre HEPA n'est pas bouché.
La puissance d'aspiration est faible.	L'appareil est bouché.	Assurez-vous que l'embout utilisé 13 / 18 / 19 , le tube télescopique 11 et le tuyau 3 soient propres.
	Le réservoir à poussière 7 est plein.	Videz le réservoir à poussière (voir chapitre « Vider le réservoir à poussière »).
	Un filtre est encrassé.	Nettoyez le filtre encrassé (voir chapitre « Nettoyage et entretien »).
Une mauvaise odeur ou des bruits inhabituels proviennent de l'appareil.	Les déchets présents dans le réservoir à poussière sentent mauvais.	Videz et nettoyez le réservoir à poussière (voir chapitre « Vider le réservoir à poussière »).
		Contactez le SAV.
Le câble électrique ne s'enroule plus.	L'enrouleur automatique est défectueux.	Contactez le SAV.

Transport et rangement

1. Pour transporter facilement et ranger l'appareil de manière compacte, maintenez le bouton de réglage **10** enfoncé et regroupez le tube télescopique **11** et le tube qu'il contient autant que possible.
2. Accrochez l'embout de sol **13** connecté au tube télescopique à la suspension **21** dans le corps de l'appareil (voir **fig. G**).
3. Soulevez l'appareil uniquement par la poignée de transport **4**.

Nettoyage et entretien



AVERTISSEMENT !

Risque d'électrocution !

Il existe un risque accru de choc électrique lors du nettoyage des surfaces extérieures de l'appareil allumé.

- Éteignez toujours l'appareil et débranchez le câble électrique avant de le nettoyer.

AVIS !

Risque de court-circuit !

L'eau ou tout autre liquide s'infiltrant dans le boîtier peut provoquer un court-circuit.

- Ne plongez jamais l'appareil dans l'eau ou d'autres liquides.
- Veillez à ce qu'il n'y ait pas d'infiltration d'eau ou d'autres liquides dans le boîtier.

AVIS !

Risque d'endommagement !

Toute manipulation non conforme de l'appareil peut entraîner la détérioration de celui-ci.

- N'utilisez aucun produit de nettoyage agressif, aucune brosse métallique ou en nylon, ainsi qu'aucun ustensile de nettoyage tranchant ou métallique tel qu'un couteau, une spatule dure ou un objet similaire. Ceux-ci peuvent endommager les surfaces.

- Ne mettez jamais les accessoires de l'appareil dans le lave-vaisselle. Cela les détruirait.

1. Retirez la fiche réseau **20** avant de procéder au nettoyage.
2. Laissez refroidir complètement l'appareil.
3. Essuyez l'appareil avec un chiffon légèrement humide. Laissez ensuite sécher complètement toutes les parties.



Les filtres HEPA, d'entrée et du moteur doivent être remplacés lorsque la puissance d'aspiration diminue sensiblement ou que les filtres se bouchent. Vous pouvez vous procurer un set de filtres de rechange comprenant les trois filtres en appelant la hotline indiquée sur la carte de garantie.

Vider le réservoir à poussière

Lorsque la poussière dans le réservoir à poussière **7** dépasse la marque MAX et que la puissance d'aspiration est réduite, éteignez l'appareil et videz le réservoir à poussière.

1. Éteignez l'appareil de la manière décrite au chapitre « Éteindre l'appareil ».
2. Assurez-vous que la fiche réseau **20** n'est plus branchée dans la prise.
3. Appuyez sur le bouton de déverrouillage **15** sur le couvercle **14** du réservoir à poussière et séparez le réservoir à poussière du corps de l'aspirateur **6** (voir **fig. H**).
4. Tenez le réservoir à poussière au-dessus d'une poubelle et appuyez sur le bouton d'ouverture **16**. Le clapet **17** situé sur l'extrémité inférieure du réservoir à poussière s'ouvre (voir **fig. I**).

Nettoyer le réservoir à poussière et le filtre d'entrée

1. Ouvrez le couvercle **14** du réservoir à poussière **7** en tournant le couvercle dans le sens inverse des aiguilles d'une montre jusqu'à ce que la flèche sur le couvercle soit alignée le verrou ouvert du réservoir à poussière (voir étape 1 de la **fig. J**).
2. Retirez le filtre d'entrée **24** du couvercle en tournant (voir étape 2 sur la **fig. J**) et retirez le cache **25** du filtre d'entrée.

3. Lavez le filtre d'entrée et le cache à la main à l'eau froide, puis laissez-les sécher complètement à température ambiante (voir **fig. L**).
4. Nettoyez le réservoir à poussière avec un chiffon sec ou une brosse souple.
5. Remplacez le cache du filtre d'entrée de manière à ce que la flèche sur le couvercle pointe vers la flèche sur le filtre d'entrée.
6. Remettez le filtre d'entrée dans le couvercle du réservoir à poussière. Veillez à ce que les évidements du filtre d'entrée s'enclenchent dans les évidements du couvercle. Tournez le filtre d'entrée dans le sens des aiguilles d'une montre jusqu'à ce qu'il s'enclenche.
7. Remettez le couvercle du réservoir à poussière. Tournez-le dans le sens des aiguilles d'une montre jusqu'à ce que la flèche située sur le couvercle soit alignée sur le verrou fermé du réservoir à poussière (voir **fig. L**).
8. Insérez le réservoir à poussière dans l'appareil de manière à ce qu'il s'enclenche de manière audible.

Nettoyer ou remplacer le filtre moteur

1. Retirez le réservoir à poussière **7**.
2. Vous trouverez le filtre moteur **22** dans un compartiment en dessous (voir **fig. H**).
3. Retirez le filtre moteur et insérez-en un nouveau ou lavez l'ancien à la main à l'eau froide.
4. Laissez-le ensuite sécher complètement à température ambiante.
5. Remettez le filtre moteur.

Nettoyer ou remplacer le filtre HEPA

1. Retirez la grille de protection **26** sur le corps de l'aspirateur **6** (voir **fig. K**).
2. Retirez le filtre HEPA **27** en tirant sur la languette du filtre **28** et insérez-en un nouveau ou lavez l'ancien à la main à l'eau froide.
3. Laissez-le sécher complètement à température ambiante, puis remettez-le en place.
4. Ensuite, remettez la grille de protection dans le corps de l'aspirateur.

Rangement

Toutes les pièces doivent être totalement sèches avant de pouvoir être rangées.

- Nettoyez l'appareil avant de le ranger (voir chapitre « Nettoyage et entretien »).
- Veillez à ce que le câble électrique ne présente pas de nœuds ni de plis.
- Rangez toujours l'appareil dans un endroit sec et propre.
- Mettez l'appareil hors de portée des enfants.

Données techniques

Modèle :	VCC36C16K0B-85
Tension d'alimentation :	220–240 V, 50–60 Hz
Puissance d'aspiration :	170 W (+/- 15 %)
Puissance nominale :	850 W nominal
Niveau sonore :	80 dB à 1,5 m
Dimensions :	370 × 245 × 270 mm
Longueur du tube télescopique :	env. 90 cm
Longueur du tuyau :	env. 150 cm
Longueur du câble électrique :	env. 5 m
Capacité du réservoir à poussière :	1,5 l
Matériau du boîtier :	Plastique ABS
Matériau de base :	PP
Filtre HEPA :	HEPA classe 12
Poids :	env. 3,7 kg (+/- 5 %)
N° d'article :	5814

Déclaration de conformité



La déclaration « CE » de conformité peut être demandée à l'adresse indiquée sur la carte de garantie ci-jointe.

Recyclage

Recycler l'emballage



Éliminez l'emballage en respectant les règles du tri sélectif. Mettez le carton dans la collecte de vieux papier, les films dans la collecte de recyclage.

Recycler l'appareil

(Applicable dans l'Union européenne et dans les autres États européens disposant de systèmes de collecte séparée selon les matières à recycler)



Ne pas jeter les appareils usagés avec les déchets ménagers !

Quand l'appareil n'est plus utilisable, le consommateur est alors **légalement tenu de remettre les appareils usagés, séparés des déchets ménagers**, p. ex. à un centre de collecte de sa commune/son quartier. Ceci garantit un recyclage approprié des appareils usagés dans un circuit d'élimination respectueux de l'environnement. C'est pour cette raison que les appareils électriques portent le symbole présenté ici.

SAV

 **0800917435**



service-fr@protel-service.com

© Copyright

Réimpression ou duplication
(même sous forme d'extraits)
uniquement avec l'autorisation de :

AIE GMBH
ECKENBERGSTRASSE 16
45307 ESSEN
ALLEMAGNE

2021

Ce document imprimé, y compris toutes ses parties, est protégé par la législation sur les droits d'auteur.

Tout usage hors des limites étroites des droits d'auteur est interdit et punissable sans autorisation de l'entreprise AIE GMBH.

Ceci est particulièrement valable pour les duplications, traductions, mises sous microfilms, la sauvegarde et le traitement sur des systèmes électroniques.

Fabriqué par :

AIE GMBH
ECKENBERGSTRASSE 16
45307 ESSEN
ALLEMAGNE

